

Capítulo 1

Introducción. Los paisajes culturales de Idanha-a-Velha Introduction: The Cultural Landscapes of Idanha-a-Velha

Isabel Sánchez Ramos¹ y Jorge Morín de Pablos²
1UCL Institute of Archaeology, 31-34 Gordon Square, London, WC1H 0PY
E-mail: i.sanchez@ucl.ac.uk
2Audema, Auditores de energía y medio ambiente, calle Felipe Campos 3,
28002, Madrid
E-mail: jmorin@audema.com

Abstract: Since 2012 an interdisciplinary team of researchers has been studying the topography and territory of the ciuitas Igaditanorum, which was located in the Roman province of Lusitania. The city had been excavated in the second half of the 20th century by the Portuguese archaeologist Fernando de Almeida but had been little revisited since that time until the advent of the IdaVe project. The IdaVe project sought to revitalize archaeological research concerning the city in the late Roman and early medieval periods in particular. The research arising from the project aims to provide coherence to the entirety of the data obtained in previous studies. A parallel aim of the project was to conduct new excavations in order to obtain clear stratigraphic contexts and samples to update data from previous interventions. The project has also allowed us to perform new zooarchaeological, carpological, and palynological analyses of the area during these periods, some of which are collected in the current volume. The last excavation campaign that took place in 2014, subsequent fieldwork was conducted in 2015 and 2017 using non-invasive methodologies. These excavations have received financial and administrative support from the Spanish Ministry of Culture in collaboration with the Royal Toledo Foundation.

Keywords: Iberian Peninsula, Idanha-a-Velha, state-of-the-art, archaeology, landscape archaeology, fieldwork.



Fig. 1.1. Vista general de Idanha-a-Velha. Imagen obtenida con un dron en 2018 (© Proyecto IdaVe).



Fig. 1.2. Localización de Idanha-a-Velha (Portugal), al norte de Castelo Branco (https://satellites.pro/Idanha-a-Velha_map#39.9965).

1. Presentación

Idanha-a-Velha es una de las aldeas históricas de la provincia de Beira Interior, comarca de Castelo Branco¹ (Portugal), dependiente del concelho de Idanha-a-Nova, que se encuentra a solo 38 km de la frontera con España (Coria, Cáceres). En la Antigüedad fue un espacio urbano y amurallado situado en la margen derecha del río Ponsul, afluente del Tajo, y a una altitud máxima de 284 m en las tierras bajas de Monsanto (fig. 2). La freguesia portuguesa se encuentra geográficamente delimitada al noroeste por la sierra de Penha Garcia, que es la frontera septentrional con la Beira Baixa, que precede, a su vez, a las sierras de Malcata y Gata; y al noroeste se localizan las sierras de Gardunha y Estrela².

Sobre la naturaleza geológica, la región se caracteriza por los afloramientos rocosos de granito y esquistos cuarzíticos, siendo rica la presencia de volframio, estaño y oro. Rodeada de montes, la vegetación local es diversificada y comprende desde olivo, eucaliptos, encinas y alcornoques.

¹ Coordenadas: 39° 59' 49" N, 7° 8' 40" W; Decimal: lat. 39.996944°, long. -7.144444°; UTM: 4429067 658402 29S.

² Véase la hoja 270 de la carta militar de Portugal, 2ª edición, Lisboa, 1971, 1: 25.000; carta cadastral nº 25-A, 1:50.000; planta de Idanha-a-Velha, 1:2.000 de la Câmara Municipal de Idanha-a-Nova.

Idanha-a-Velha sobresale por disponer de un valioso patrimonio arqueológico correspondiente al periodo romano altoimperial, tardoantiguo e islámico. El interés científico por Idanha-a-Velha ha residido precisamente en la ocupación ininterrumpida de diversas poblaciones que han generado paisajes culturales diversificados que podemos analizar desde un punto de vista multidisciplinar. Por ello, este lugar constituye un ejemplo excepcional de estudio, especialmente en cuanto a la preservación del grupo episcopal construido con motivo de la fundación de un obispado en el siglo VI.

Desde el año 2012 un equipo interdisciplinar de arqueólogos, geógrafos, geólogos, ingenieros agrónomos, biólogos, y topógrafos ha estudiado la topografía urbana y el territorio de Idanha-a-Velha en el marco de la *Lusitania* romana, Antigüedad tardía y Alta Edad Media. El desarrollo del proyecto IdaVe, que empezó sin ayudas económicas, logró finalmente contar con la colaboración de la Real Fundación Toledo y una subvención nacional del Ministerio de Educación, Cultura y Deporte de España en su plan de Ayudas a las Excavaciones en el Exterior. Aunque mínima, se ha realizado dentro de la sostenibilidad, huyendo de los costes económicos inmensos que suponen este tipo de investigaciones.

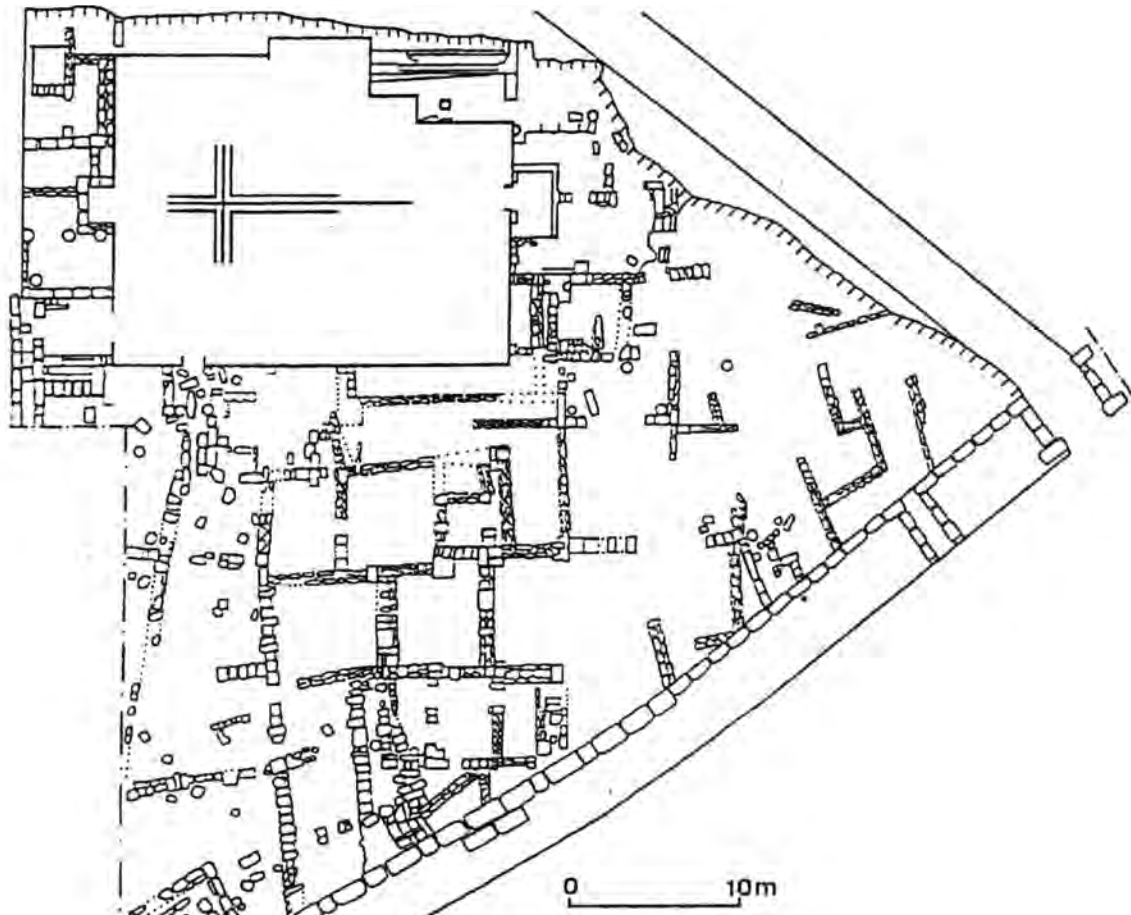


Fig. 1.3. Planta del conjunto cristiano tras la ampliación de la zona de excavación en 1992 (Baptista, 1998, 113, Fig. 5).

La investigación llevada a cabo de las construcciones tardoantiguas existentes en Idanha-a-Velha debe enmarcarse en el conjunto de avances logrados en las últimas décadas en relación al conocimiento arqueológico de la ciudad cristiana en la Península Ibérica y de los edificios eclesiásticos que la caracterizan. Como otras muchas ciudades hispanas y del mediterráneo occidental, la *ciuitas Igaeditanorum* experimentó a partir del siglo IV varios procesos de transformación, continuidad y ruptura que modificaron su paisaje urbano, entre los que cabría destacar el abandono de los edificios públicos altoimperiales, la construcción de la muralla y la cristianización del espacio urbano.

2. Historia de las investigaciones

La ciudad había sido objeto de intensas y prolongadas excavaciones en la segunda mitad del pasado siglo XX por el arqueólogo portugués Fernando de Almeida. A pesar de ello, y de algunas otras intervenciones de urgencia que nos han precedido, ejecutadas para la puesta en valor de las estructuras documentadas en Idanha-a-Velha, entre la Sé-catedral y la muralla bajoimperial³, considerábamos que aún era posible continuar avanzan-

do en la investigación en aras de comprender la historia del yacimiento y restituir la secuencia arqueológica del espacio urbano, y en concreto del sector conocido como el Paço dos Bispos. Al mismo tiempo, el proyecto IdaVe ha pretendido contribuir a caracterizar estructural y tipológicamente los edificios documentados que, en nuestra opinión, adolecían de una interpretación arqueológica coherente y exhaustiva.

Desde finales del siglo XIX— primeros años del siglo XX José Leite de Vasconcelos y Félix Alves Pereira realizaron los primeros estudios monográficos de carácter científico sobre la ocupación de época romana y la producción epigráfica latina. A Francisco Tavares de Proença Júnior se debe la publicación de algunos de los materiales arqueológicos y epigráficos. António Capêlo Manzarra afirmó en su *Idanha-a-Velha. Estudo Antropogrografico* (1936) que Idanha era una Pompeia por explorar. Pero fue Virgílio Correia el precursor de los estudios relativos a la sede episcopal y el primero en proponer la identificación del edificio de la iglesia de Santa María con la iglesia más antigua de Idanha-a-Velha, que ha representado el principal objeto histórico de análisis a debate hasta fechas recientes.

Después de un largo paréntesis, las investigaciones fueron reemprendidas a principios de los años 50 del

³ Salvado, 1983.

pasado siglo XX por Fernando de Almeida, profesor de la Facultad de Letras de la Universidad de Lisboa. Las excavaciones arqueológicas que ininterrumpidamente llevó a cabo Almeida en el entorno de la Sé-catedral entre 1955 hasta mediados de la década de los años 70, posicionaron las estructuras encontradas en Idanha-a-Velha entre los conjuntos arqueológicos más importantes en el ámbito de la arqueología medieval de Portugal, siendo declarados 'Inmueble de Interés Público' y 'Monumento Nacional'. Su libro *Egitânia. História e arqueologia* (1956) ha constituido, hasta hace algunos años, la única síntesis monográfica sobre la ciudad. A pesar de la publicación de numerosos trabajos, como *Ruínas de Idanha-a-Velha: civitas Igaeditanorum Egitânia: guia para o visitante* (1977), esta obra adolecía ya para su época de ciertas carencias científicas y metodológicas, pues, por ejemplo, apenas hace referencia al registro estratigráfico de las construcciones y espacios excavados, ni a los materiales recuperados en sus múltiples campañas de excavación. Al iniciar los primeros trabajos arqueológicos, la iglesia era un edificio en ruinas semienterrado que había servido durante un siglo como cementerio de la aldea⁴. También Almeida acometió la excavación de los solares situados al oeste y al sur de la Sé-catedral. Por un lado, bajo el terreno de cultivo de un olivar aparecieron numerosos muros, claramente de épocas distintas, que nunca fueron diferenciadas con rigor por su excavador, quien solamente los interpretó como el palacio episcopal⁵. Entre los restos más próximos a la iglesia actual se documentaron algunas sepulturas definidas como 'paleocristianas o medievales', pero la necrópolis episcopal que estaría relacionada con este espacio todavía no se ha localizado⁶. Por otro lado, al sur, se puso al descubierto en 1962 una piscina bautismal de planta cruciforme y algunas otras estructuras significativas que se adscribieron a la iglesia episcopal tardoantigua, pero sin una coherencia comprensible tanto de la planta como de la orientación del edificio de culto⁷. A partir de 1974, el yacimiento conoce un nuevo periodo de degradación y abandono, hasta que en 1983–84, el Serviço Regional de Arqueologia da Zona Centro del Instituto Português do Património Cultural (IPPC), desarrolló un proyecto de puesta en valor del antiguo espacio episcopal, que tampoco tuvo continuidad. Cabe destacar, no obstante, la realización de la *Carta Arqueológica de Idanha-a-Velha* en 1998 en la que se registraron todos los elementos arqueológicos de épocas romana, visigoda y medieval documentados hasta esa fecha. En el ámbito de una restructuración del paisaje urbano de la aldea efectuada en 1992 por la Direcção Regional

4 Fernandes, 2000, 42–47.

5 Almeida, 1966, 408–411.

6 Sin embargo, por comunicación personal sabemos que durante las excavaciones realizadas entre 1998 y 2000 para acondicionar el espacio localizado al norte de la fachada septentrional de la Sé-catedral, aparecieron unas 70 inhumaciones y ocho osarios de cronología incierta alrededor del pequeño baptisterio de planta cuadrangular fechado en el siglo V.

7 Cristóvão, 2002, 15.

de Arqueologia de Coimbra del Instituto Português do Património Arquitectónico e Arqueológico (IPPAR), se realizaron unas excavaciones preventivas que dejaron sin resolver los principales problemas interpretativos que planteaban las estructuras exentas. Entre las nuevas construcciones documentadas en la zona norte al exterior de la Sé-catedral, apareció un segundo baptisterio, de planta rectangular con dos peldaños en los extremos, que se ha fechado a finales del siglo IV o en el siglo V; unos muros tardoantiguos alineados con la fachada este y norte de la Sé-catedral, a los que parcialmente se superponen otros muros pertenecientes, al parecer, al nártex de un edificio del siglo IX.

Investigaciones recientes han rebatido en múltiples ocasiones la veracidad de algunas de las hipótesis formuladas por Almeida, sobre todo de aquéllas referidas a los orígenes de la iglesia episcopal⁸, que él pretendía fechar entre mediados del siglo VI inicios del siglo VII, e identificar con la Sé-catedral. Sus argumentos eran, por un lado, la distinción de una hilera de sillares en la parte inferior de los alzados del edificio de culto, que adscribió a la fase episcopal inicial; y por otro, la recuperación de material litúrgico tardoantiguo en las excavaciones realizadas en el interior del templo, caso de una columna de balaustrada. En el lado sur de la iglesia actual (cercano al baptisterio meridional), se documentaron pequeños pilares, tres pilastras de mármol o barroteras de cancel⁹, y en el lado norte, al rebajar el suelo, una placa rectangular identificada como mesa de altar que contaba con una cavidad para albergar una lipsanoteca¹⁰. A ellas hay que añadir un ara de altar tardoantigua (siglo VII) que reutilizaba un pedestal romano dedicado a Marte, con *loculus* rectangular de escalón para custodiar reliquias¹¹. Estos datos sugieren que el conjunto cristiano de *Egitania* dispuso al menos de dos altares de distinta tipología (tipo pedestal y mesa sustentada por varios apoyos), de cronología distinta y quizá pertenecientes también a espacios litúrgicos diferentes dentro del conjunto cristiano.

La Sé-catedral, que ha sufrido múltiples transformaciones a lo largo del tiempo, es una reconstrucción de finales de la Edad Media de la que se conocen reformas en el siglo XVI que están incluso documentadas por testimonios escritos. Su distribución en tres naves con orientación nordeste–suroeste ha llamado la atención de los especialistas puesto que no se ajusta canónicamente ni a un templo cristiano ni a uno islámico. En este sentido, C. Torres, por ejemplo, ha reivindicado el origen mozárabe del edificio actual, al igual que M. Real¹², pero construido sobre uno más antiguo no docu-

8 Fontaine, 1992, 436, expresó prudentemente sus dudas en cuanto a la identificación de la Sé-catedral con la *ecclesia* visigoda.

9 Almeida, 1962, 248–249.

10 Almeida, 1986, 46.

11 Sastre de Diego, 2009, 326.

12 Real, 1995, 9–68. En el interior del templo se recuperó un

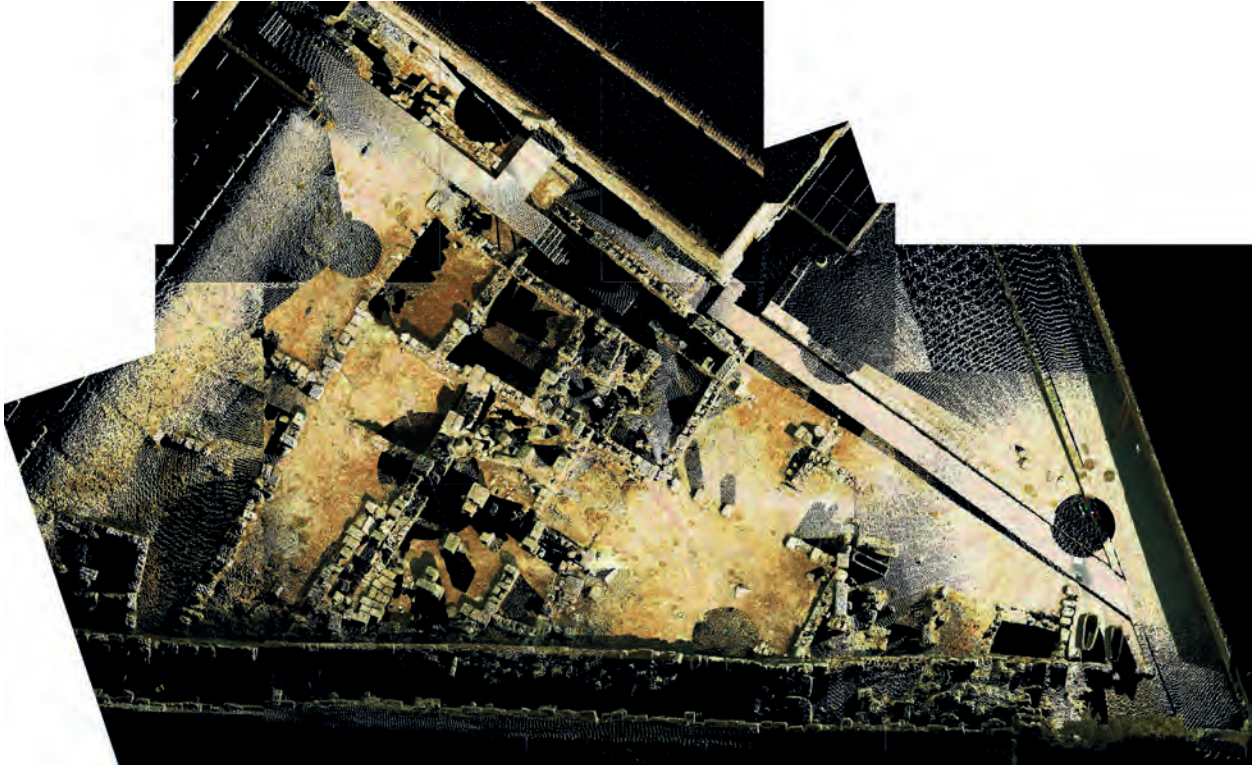


Fig. 1.4. Vista general de las estructuras excavadas actualmente visibles en el conjunto arqueológico de Idanha-a-Velha. Imagen obtenida con un láser escáner en 2012 (© Manuel Sánchez).

mentado, que condicionaría el desarrollo de su planta. Aunque C. Torres¹³, y también P. Fernandes, consideran que hubo una mezquita previa del siglo IX¹⁴. Recientemente, la aplicación del método arqueológico al edificio histórico, a través de la lectura de paramentos, ha permitido asegurar un nuevo corpus de datos y relaciones físicas, temporales y contextuales, existente entre los muros. Según L. Caballero, no ha sido posible establecer una cronología precisa del edificio, pero sí se ha logrado desvelar una estructura arquitectónica distinta a la que se conocía: ‘La lectura ha cambiado la concepción que teníamos de este edificio, variando no sólo su planta, sino especialmente su estructura que se convierte en un complejo de habitaciones, con plantas altas al menos en alguna de sus partes. La forma basilical de uno de sus espacios y la independencia del resto pude ser lo que facilitaría su conversión en un templo, primero mezquita y luego iglesia’¹⁵.

Con menor repercusión en la investigación, cabe decir que también se ha cuestionado la interpretación del conjunto de estructuras anexas a la muralla, aludiendo la

fragmento de celosía idéntica a la de la iglesia asturiana de San Salvador de Priesca de inicios del siglo X (Barroca, 1990, 134).

13 Torres, 1992, 169–178. Considera, por un lado, que el pozo–cisterna serviría a las abluciones; por otro, supedita la planta del edificio a la iglesia de São Pedro de Lourosa datada por una inscripción en 912.

14 Fernandes, 2001.

15 Caballero, 2006, 271.

falta de testimonios para la datación e identificación de los muros visibles con un hipotético palacio episcopal del siglo VI¹⁶. Es evidente que la situación que presentan estas estructuras dificulta la lectura arqueológica del edificio o edificios que habría en este lugar; pero si valoramos su ubicación respecto a los baptisterios conocidos, la técnica edilicia empleada y la tipología arquitectónica que podemos intuir a partir de lo conservado, no dudamos que entre este aparente desorden *das ruínas* estuviera una de las iglesias de *Egitania*.

3. Nuevas investigaciones en el siglo XXI

La principal motivación del proyecto IdaVe desde 2012 ha sido revitalizar la investigación de la ciudad en épocas tardoantigua y altomedieval, sin olvidar otros periodos históricos, utilizando técnicas y una metodología interdisciplinaria que permitiesen dotar de coherencia los datos obtenidos en las intervenciones antiguas (figura 4). En este sentido, se ha apostado por una arqueología no invasiva, pero ha sido necesaria la realización de unas mínimas excavaciones para la obtención de contextos estratigráficos claros en los que poder practicar analíticas no realizadas en el pasado –análisis de fauna, carpológicos, palinológicos, etc.– Nuestra experiencia previa en el proyecto de investigación *Paisajes Culturales de Toledo: los Cigarrales*, nos llevó a plantear el proyecto IdaVe como un nuevo laboratorio a pequeña

16 Baptista, 1998, 35.



Fig. 1.5. Ortofoto de Idanha-a-Velha (© Manuel Sánchez 2014).



Fig. 1.6. Panorámica del yacimiento del Paço dos Bispos de Idanha-a-Velha (© I. Sánchez y J. Morín).



Fig. 1.7. Medición de líquenes como método de datación de las estructuras en piedra (© I. Sánchez).

escala para poder aplicarlo al conocimiento de otros yacimientos peninsulares de complejidad similar. Es el caso de Los Hitos (Arisgotas, Orgaz), Pla de Nadal (Ribarroja del Turia, Valencia) y el suburbio de la Vega Baja (Toledo), que cuentan con un número importante de excavaciones antiguas que necesitan de un estudio global pero exhaustivo para interpretar los datos disponibles sin necesidad de excavación (fig. 5).

A partir de la información de carácter arqueológico, epigráfico y documental recabada sobre Idanha-a-Velha, afrontamos, en primer lugar, la evolución catastral del espacio urbano donde se localiza el conjunto de estructuras emergentes adscritas a la antigua sede episcopal de *Egitania*. La realización de una nueva planimetría y la determinación estructural de los edificios registrados ha consentido comprender con más detalle la inserción urbana monumental del grupo episcopal, y explicar la posición que éste ocupaba dentro del contexto urbano romano precedente y la organización espacial del propio espacio episcopal (fig. 6). La identificación y conocimiento de la iglesia o iglesias que integrarían el conjunto cristiano, ha representado el principal argumento de discusión en la historiografía, desde los primeros tra-

bajos de intervención arqueológica y restauración iniciados por Almeida en 1954¹⁷. Es decir, la problemática interpretativa irresoluta que ha suscitado la localización del edificio de culto, su cronología y evolución constructiva, así como la realidad arqueológica del resto de construcciones constatadas, ha supuesto un freno para que las investigaciones prosiguieran avanzado en el conocimiento del conjunto arqueológico de la Sé-catedral de Idanha-a-Velha.

Nuestro interés inicial, sin embargo, no era retomar la 'búsqueda' de la iglesia, sino atender al estudio de otras estructuras relacionadas con el mismo complejo que habían recibido una menor atención por parte de la investigación, para posteriormente abordar la topografía de la ciudad durante el periodo tardoantiguo en toda su complejidad. Considerábamos, por tanto, que este estado de la cuestión podía cambiar positivamente acometiendo una lectura arqueológica coherente e integral del conjunto que a continuación facilitara una mejor interpretación del registro arqueológico.

El primer paso fue la realización de un levantamiento topográfico de las estructuras emergentes. Tras recibir la autorización pertinente de la Direcção Regional de Cultura do Centro, la fase inicial de esta investigación consistió en la utilización combinada de varios sistemas de tratamiento de la información cartografiada como el láser escáner y GPS por el amplio abanico de posibilidades de análisis, diagnóstico y diseño que ofrecen estas técnicas de Teledetección a la Arqueología. Este sistema de digitalización con láser escáner 3D terrestre nos permitió, por un lado, conocer con exactitud las dimensiones y la posición UTM de las estructuras en el espacio (geográficamente referenciadas en su posición correcta), es decir, la articulación espacial del conjunto y su planta; por otro, reunir los datos completos de los alzados o muros escaneados para construir un modelo digital tridimensional (fig. 4).

¹⁷La cultura material recuperada por Almeida (*terra sigillata*, cerámica común, monedas, bronce, etc.), está sin estudiar, a lo que se suma el hecho de la inexistencia de un inventario y el problema de saber cuál fue su paradero (Baptista, 1998, 12).



Fig. 1.8. Material óseo y cerámico recuperados en la excavación de 2014 en el Paço dos Bispos (© I. Sánchez).

Del mismo modo, a partir de la lectura estratigráfica de los alzados, ha sido posible diferenciar diversos momentos constructivos, desenmascarar la serie de espacios adosados a la muralla y definir sus características técnicas, pues ésta actividad resulta imprescindible para finalmente identificar cuál es la planta original de la estructura episcopal y cuáles son sus reformas posteriores, es decir, establecer su secuencia constructiva–destructiva–constructiva (figs. 5 y 6).

En este volumen se han reunido en un único capítulo las metodologías empleadas para el estudio arqueológico de Idanha-a-Velha desde su fundación romana a época medieval, como son los sistemas de teledetección (dron, láser, GIS, etc.), y programas 3D para formular reconstrucciones y restituciones de los edificios, especialmente de la muralla, conjunto episcopal y de la torre islámica.

Un capítulo específico presenta un avance de trabajos apenas iniciados sobre la geomorfología y el impacto de los seísmos antiguos en la ciudad desarrollados conjuntamente con el Instituto Geominero de Madrid, Universidad Autónoma de Madrid y Universidad de Salamanca, en el marco más amplio del estudio de los terremotos históricos en el Mediterráneo y Europa occidental (fig. 7).

Los sondeos arqueológicos realizados en 2014 sirvieron para obtener datos cronológicos fiables, entre los que sobresalen un importante conjunto de fauna mamífera y cerámica andalusí, cuyos estudios se incluyen también en esta publicación (fig. 8).

Por último, otro de los pilares fundamentales del proyecto desde 2012 ha sido la difusión de los resultados científicos. Las estrategias empleadas se han basado en dos líneas básicas: a) publicaciones, convencionales y comunicación científica en congresos (fig. 9); y, b) redes sociales y página web. A ellas se suman otro tipo de actividades, como el proyecto visual, sensorial, denominado *Egimagen*, que combina y confrontan las imágenes antiguas de fotografías históricas con la realidad actual de la aldea¹⁸.

A pesar de la contribución del proyecto *IdaVe* al conocimiento arqueológico de este yacimiento y a la caracterización de sus paisajes urbanos, los trabajos de campo se han paralizado por causas ajenas y externas al proyecto. Aunque este libro recoge nuestros trabajos durante los últimos 6 años, y es el final de un ciclo, nuestra investigación encaminada a profundizar en la formación, desarrollo y transformación del paisaje urbano de la ciudad romana, tardoantigua y altomedieval, y su territorio asociado, no finaliza afortunadamente aquí. Sirva esta publicación de ejemplo de la perseverancia y el esfuerzo de un equipo profesional y humano excepcional, y el inicio de una nueva etapa para el proyecto *IdaVe* en los albores del 2020.

¹⁸Marinas y Sánchez, 2016.



Fig. 1.9. Publicaciones del proyecto Ida Ve.

Anexo 1. Datos del proyecto IdaVe (2012-2019)

Marco institucional

- 2012-2015. Plan de Proyectos de Investigación Plurianual de la Direção Genéral do Património de Portugal (PIPA) ‘Idanha-a-Velha. Topografía urbana de una ciudad referente para la organización eclesiástica de Hispania. Un valor cultural único en la Península Ibérica’.
- 2014-2018. Colaboración con la Real Fundación Toledo (España).
2015. Ayudas para Proyectos de Excavación en el Exterior, Ministerio de Cultura de España (Ref. G-45206596).
- 2016-2019. Plan de Proyectos de Investigación Plurianual de la Direção Genéral do Património de Portugal (PIPA) ‘Paisajes culturales de la sede episcopal de Egítania en época tardoantigua’.
2017. Ayudas para Proyectos de Excavación en el Exterior, Ministerio de Cultura de España (Ref. G-45206596).

Recursos Humanos

- Isabel Sánchez Ramos, UCL Institute of Archaeology (*Investigador principal*).
- Jorge Morín de Pablos, AUDEMA-Madrid (*Dirección científica*).
- Antonio Malalana Urueña, Universidad San Pablo CEU, Madrid (*Investigador*).
- Manuel Sánchez de la Orden, Universidad de Córdoba (*Investigador*).
- Miguel A. Rodríguez Pascua, Instituto Geominero de Madrid (*Investigador*).
- Raúl Pérez López, Instituto Geominero de Madrid (*Investigador*).
- Jorge Luis Giner Robles, Universidad Autónoma de Madrid (*Investigador*).
- José Yravedra, Universidad Complutense de Madrid (*Investigador*).
- Verónica Estaca, Universidad Complutense de Madrid (*Investigador*).
- Pablo Guerra García, Universidad Politécnica de Madrid (*Investigador*).
- Diego Sanabria Murillo, Independent researcher (*arqueólogo colaborador*).
- Fernando Sánchez Hidalgo, Independent researcher (*arqueólogo colaborador*).
- Ángela Crespo, Independent researcher (*arqueólogo colaborador*).
- Miguel A. Díez, Independent researcher (*arqueólogo colaborador*).
- Juan Ángel Ruiz Sabina, Independent researcher (*arqueólogo colaborador*).

- Rafael Barroso Cabrera, Independent researcher (*arqueólogo colaborador*).
- Patricia Cendrero Oviedo, Independent researcher (*arquitecto colaborador*).
- João Profano, Universidade Nova de Lisboa (*arqueólogo colaborador*).
- Elena Marinas Díez, Universidad de Alcalá (*arqueólogo colaborador*).
- Esperanza Coig-O’Donell, AUDEMA-Madrid (*Diseño, marketing, edición*).
- Luis A. Ruiz Casero, Universidad de Alcalá (*arqueólogo colaborador*).
- Fernando Nájera Lavid, Universidad Complutense de Madrid (*arqueólogo colaborador*).

Excavación y Trabajos de campo

- 2012 Teledetección.
- 2014 Excavación.
- 2016 Prospección y trabajos de arqueología no invasiva.
- 2018 Trabajos de arqueología no invasiva, gabinete y laboratorio.

Comunicación y Difusión

Página web: www.proyectidave.com

Publicaciones del Proyecto IdaVe (selección)

- Barroso, R., Morín, J. y Sánchez, I., *Gallaecia Gothica: De la conspiración del Dux Argimundus (589/590 d.C.) a la integración en el reino visigodo de Toledo*, Madrid, 2015.
- Malalana, A., Sánchez, I. y Morín, J., *Idanha-a-Velha y su territorio en época andalusí*. In VIII *Encuentro de Arqueología del Suroeste Peninsular*, 24, 25 y 26 de octubre de 2014, *Serpa (Portugal)–Aroche (Spain)*, 2016, 861-888.
- Marinas, E. y Sánchez, I., *Egímagem. La aldea histórica de Idanha-a-Velha a través de las imágenes*, Madrid, 2016.
- Sánchez, I. y Morín, J., *Idanha-a-Velha. Portugal. 1. El episcopio de Egítania en época tardoantigua*, Madrid, 2014.
- Sánchez, I. y Morín, J., *Nueva lectura arqueológica del conjunto episcopal de Egítania (Idanha-a-Velha, Portugal)*. *Madrider Mitteilungen* 56, 2015a, 398 - 428.
- Sánchez, I. y Morín, J., *Idanha-a-Velha (Portugal) durante la Antigüedad tardía*. In XVIII *Congreso Internacional de Arqueología Clásica*, 13-17 de mayo de 2013, 2015b, 69-72.
- Sánchez, I. y Morín, J., *Idanha-a-Velha. Portugal. 2. Paço dos Bispos de Idanha-a-Velha (Campaña de escavação 2014)*, Madrid, 2015c.
- Sánchez, I. y Morín, J., *Idanha-a-Velha. Portugal. 3. Paço dos Bispos de Idanha-a-Velha (Campaña de escavação 2014)*, Portuguese Translation, Madrid, 2015d.

- Sánchez, I. y Morín, J., Un nuovo approccio archeologico al gruppo episcopale di Egitania nella Tarda antichità (Idanha-a-Velha, Portugal). In *XVI Congresso Internazionale di Archeologia Cristiana Roma, 22 – 28 settembre 2013 Costantino e i Costantinidi: l'innovazione costantiniana, le sue radici e i suoi sviluppi*. Roma-Città del Vaticano, 2016a, 149-162.
- Sánchez, I. y Morín, J., Topografía y forma urbis de Idanha-a-Velha en épocas romana y tardoantigua. In *VIII Encuentro de Arqueología del Suroeste Peninsular, 24, 25 y 26 de octubre de 2014, Serpa (Portugal)-Aroche (Spain)*, 2016b, 615-626.
- Sánchez, I. y Morín, J., Idanha-a-Velha en la Antigüedad tardía. In *VII Encuentro de Arqueología en el Suroeste Peninsular: 29-30 de noviembre de 2013*, Huelva, 2016c, 643-658.
- Sánchez, I. y Morín, J., *Idanha-a-Velha. Guía Arqueológica*, Madrid, 2016d.
- Sánchez, I. y Morín, J. (eds.), *Arqueología no Invasiva*, Madrid, 2016e.
- Sánchez, I y Morín, J., Idanha-a-Velha. In *De Tournai a Valencia. La arqueología de las primeras catedrales de Europa*, Valencia, 2017, 50-51.
- Sánchez, I. y Morín, J., El grupo episcopal de Egitania. Campaña de Excavación 2014 en el Paço dos Bispos (Idanha-a-Velha). In *I Congreso Internacional de Arqueología da Região de Castelo Branco* (Castelo Branco 2015), 2019, e.p.
- Sánchez, I., Malalana, A, y Morín, J., *The architectural and sacred transformation of the Episcopal Groups, Christian and secular buildings during the Early Islamic period*. In *Encompassing the Sacred in Islamic Art and Architecture*. 11. Kolloquium der EHG in Bamberg (Bamberg 2015), 2019, e.p.
- Bibliografía**
- Actuaciones arqueológicas e informes administrativos*
- 96/1(222), 'Ara Votiva Romana de Idanha-a-Velha', 2002-04-22.
- 97/1(011), 'Publicação 'Carta arqueológica de Idanha a Velha', 2002-04-22.
- S - 05230, 'Quelha da Lameira de Cima (Idanha-a-Velha)', 2002-04-22.
- S - 12954, 'Idanha-a-Velha - Tapada da Eira', 1988-07-06.
- 2004/1(202), 'PNTA/2004- Padrões de Desenvolvimento Romano e Alto-Medieval no Eixo Viário Capinha /Idanha-a-Velha (PRAMCI)', 2004-04-06.
- S - 22004, 'Idanha-a-Velha - Rua da Amoreira', 2004-07-05.
- 2004/1(443), 'Idanha-a-Velha - Rua da Palma', 2004-07-29.
- 2005/1(033), 'Envolvente à Sé de Idanha-a-Velha', 2005-01-17.
- 2006/1(113), 'ETAR de Idanha-a-Velha', 2006-02-23.
- 2006/1(510), 'Idanha-a-Velha - Calçada das Poldras', 2006-09-01.
- S - 30619, 'Idanha-a-Velha - Fórum', 2007-06-27.
- 2007/1(776), 'Infra-estruturas de água e saneamento básico em Idanha-a-Velha', 2007-12-18.
- 2007/1(778), 'Infra-estruturas eléctricas e de telecomunicações em Idanha-a-Velha', 2007-12-18.
- 2008/1(479), 'Forum Romano de Idanha-a-Velha', 2008-07-21.
- 2008/1(652), 'Idanha-a-Velha - Rua da Torre', 2008-10-01.
- 2008/1(688), 'Reabilitação e Qualificação da Aldeia Histórica de Idanha -a-Velha', 2008-10-16.
- 2009/1(393), 'Rua do Tronco - Idanha-a-Velha', 2009-06-09.
- Hemeroteca**
- A nova envolvência da Sé de Idanha-a-Velha - a inauguração é amanhã. *Gazeta do Interior*, 15 Fevereiro, 2006.
- Ricca, P., Requalificação da zona envolvente da sé de Idanha-a-Velha já está concluída. *Público*, 16, Fevereiro, 2006.
- Portelinha, R., Obras junto à Sé chegam ao fim. *Gazeta do Interior*, 22 Fevereiro 2006.
- Uma nova Idanha-a-Velha. *Reconquista*, 24 Fevereiro 2006.
- Publicaciones de Idanha-a-Velha y su entorno**
- Alarcão, J., Arquitectura romana. In *História da arte em Portugal.1. Lisboa*, Publicações Alfa, 1986, 7-109.
- Alarcão, J., *O Domínio Romano em Portugal*. Publicações Europa-América. Mem-Martins, 1988.
- Alarcão, J., A paisagem rural romana e alto-medieval em Portugal. *Conimbriga* 37, 1998a, 89-119.
- Alarcão, J., On the Ciuitates mentioned in the inscription on the bridge at Alcântara. *Journal of Iberian Archaeology: Porto 0*, 1998b, 143-157.
- Alarcão, J., Ainda sobre localização dos povos, referidos na inscrição da ponte de Alcântara. In *Lusitanos e Romanos no Nordeste da Lusitânia. Actas das 2ª Jornadas de Património da Beira Interior; Guarda, 21 a 22 de Outubro de 2004*, Guarda, 2005, 119-132.
- Alarcão, J. y Barroca, M., *Dicionário de arqueologia portuguesa*, Figueirinhas-Porto, 2012.
- Almeida, A. y Belo, D., *Portugal património*, vol. 5, Lisboa, 2007.
- Almeida, C.A.F. de., Arte da Alata Idade Média. In *História da Arte em Portugal*, vol. 2 (2ª ed.), Lisboa, 1993.
- Almeida, F., C. César, príncipe da juventude, honrado em Idanha-a-Velha. *Revista da Faculdade de Letras de Lisboa* 21/1 (2ª série), 1955, 178-185.
- Almeida, F., *Egitania. História e arqueologia*, Lisboa, 1956.
- Almeida, F., Notas sobre as primeiras Escavações em Idanha-a-Velha. In *Actas do XXIII Congresso*

- lusó-espanhol, t. VIII, Coimbra, 1957, 9-14.
- Almeida, F., A porta romana do Ponsul, em Idanha-a-Velha. *Estudos de Castelo Branco* 1, 1961, 119-124.
- Almeida, F., Aras inéditas, igeditanas, dedicadas a Marte. Um templo de Marte, em Idanha-a-Velha. *Revista da Faculdade de Letras* 6, 1962a, 68-78.
- Almeida, F., Arte visigótica em Portugal. *O Arqueólogo Português* 4 (2ª série, Lisboa), 1962b, 5-278.
- Almeida, F., O baptistério paleocristão de Idanha-a-Velha (Portugal). *Boletín del Seminario de Estudios de Arte y Arqueología*, vol. XXXI, 1965, 134-136.
- Almeida, F., Um palatium episcopi do sec. VI em Idanha-a-Velha (Portugal). In *IX Congreso Nacional de Arqueología: Valladolid, Burgos, Palencia, Santander, 17-21 de Octubre 1965*, Zaragoza, 1966, 408-411.
- Almeida, F., Anastilose e distilose nos monumentos antigos. *Anais da Academia Portuguesa da História* (2ª série), 1968, 11-30.
- Almeida, F., *Templo de Vénus em Idanha-a-Velha*, Lisboa, 1969.
- Almeida, F., Templo de Vénus em Idanha-a-Velha. In *Actas e Memórias do I Congresso Nacional de Arqueologia, Lisboa 1958*, Instituto de Alta Cultura, Lisboa, 1970, 133-139.
- Almeida, F., Inscrição romana consagrada ao deus Sol. *O Arqueólogo Português* VI, série III, 1972, 263-267.
- Almeida, F., *Museu e Diocese de Castelo Branco*, Castelo Branco, 1973.
- Almeida, F., *Ruínas de Idanha-a-Velha: civitas igaeditanorum egitânia: guia para o visitante*, Lisboa, 1977a.
- Almeida, F., As ruínas romanas e visigóticas em Idanha-a-Velha. *Anais da Academia Portuguesa da História* 24/2 (2ª série), 1977b, 39-57.
- Almeida, F., Civitas igaeditanorum et Egitania. Municipium romain-Ville episcopale wisigothique. In *Thèmes de recherches sur les villes antiques d'Occident*, CNRS, Paris, 1977c, 39-50.
- Almeida, F., Egitânia. In *Enciclopédia Luso-Brasileira de Cultura, Verbo* 7, Lisboa, 1984, 224-226.
- Almeida, F. y Ferreira, O. da V., A necrópole céltico-romana de Idanha-a-Velha. In *XXIII Conhreso lusó-espanhol para o progresso das Ciências, 7ª secção*, Associação Portuguesa para o Progresso das Ciências, Porto, 1957a, 5-7.
- Almeida, F. y Ferreira, O. da V., Notas sobre as primeiras excavações em Idanha-a-Velha. In *XXIII Conhreso lusó-espanhol para o progresso das Ciências, 7ª secção*, Associação Portuguesa para o Progresso das Ciências, Coimbra, 1957b, 9-14.
- Almeida, F. y Ferreira, O. da V., Cementério romano-visigodo (?) de Idanha-a-Velha. *AEspA* 31, 1958, 217-222.
- Almeida, F. y Ferreira, O. da V., Antiguidades da Egitânia. *Arqueologia e História* 11 (8ª série), 1964, 93-101.
- Almeida, F. y Ferreira, O. da V., A estratigrafia observada no local do 'balneum' lusitano-romano da Egitânia. *Revista de Guimarães* 76 (1-2), 1966, 109-116.
- Almeida, F. y Ferreira, O. da V., Um poço lusitano-romano encontrado em Idanha-a-Velha. *O Arqueólogo Português* 1 (3ª série), 1967, 57-63.
- Almeida, F. y Ferreira, O. da V., Uma fornax lusitano-romana na Egitânia. *O Arqueólogo Português* 2 (3ª série), 1968, 61-70.
- Alves, C. y Castro, L., Escola primária em Idanha-a-Velha. <http://www.monumentos.pt/Monumentos/forms/oo2/B1.aspx>.
- Arte Visigoda em Portugal, *Catálogo de exposição*, Porto, 1955. Atelier 15, Notas sobre a Intervenção em Idanha-a-Velha. *Património/Estudos* 2, 2002, 164-181.
- Banha, C.C. M., Ânforas Romanas de Idanha-a-Velha na Coleção do Museu Francisco Tavares de Proença Júnior. Comunicação ao *Congresso Internacional de Arqueologia*, Museu Francisco Tavares de Proença Júnior, 17 a 19 de Abril, Castelo Branco, 2008.
- Baptista, J., *Carta arqueológica da freguesia de Idanha-a-Velha. Preservação* 17, Vila Velha de Ródão, 1998.
- Barroca, M. J., *Nécropoles e sepulturas medievais de Entre-Douro-e-Minho*, Faculdade de Letras da Universidade do Porto, Porto, 1987.
- Barroca, M. J., Contribuição para o estudo dos testemunhos pré-românicos de Entre-Douro-e-Minho. In *IX Centenário da Dedicção da Sé de Braga*, vol. I, Braga, 1990, 101-145.
- Barroca, M. J., Do Castelo da Reconquista ao Castelo românico. *Portugália*, vol. XI-XII, 1990-1991, 89-136.
- Branco, M. da S.C., A sé egitaniense na era quinhentista (subsídios para a sua história). *Estudos de Castelo Branco* 2 (nova série), 1976, 46-54.
- Caballero, L., Aportaciones de la lectura de paramentos a la polémica sobre la Sé de Idanha-a-Velha. In *Al-Ándalus espaço de mudança. Balanço de 25 anos de história e arqueologia medievais. Homenagem a Juan Zozaya Stabel-Hansen. Seminário Internacional, Mértola 16, 17 e 18 de Maio de 2005*, Mértola, 2006, 266-273.
- Calado, M., Idanha-a-Velha. Memória histórica e património cultural. In *Idanha-a-Velha, 10 de junho-Dia de Portugal, de Camões e das Comunidades Portuguesas*, Lisboa, 1988, 11-16.
- Canto, M.A., Un oratorium para los Igaeditanos. Microepigrafia de un reloj imposible en la inscripción más famosa de Idanha (Portugal). *Anas* 25-26 (2012/2013), 2018, 9-44.
- Carbonell, J., Gimeno, H. y Stylow, A.U., Pons Traiani, Qantara Es-Saif, puente de Alcántara. Problemas de epigrafia, filología e historia. In M. Mayer, G. Baratta y A. Guzmán, (coords.), *Acta XII Congressus Internationalis Epigraphiae Graecae et Latinae (Barcelona 2002)*, Barcelona, 2007, 247-258.
- Cardoso, A. y Ramalho, M., *Aldeias históricas*, Lisboa, 2006.
- Carvalho, P.C, Vale da Portela (Monsanto). O vestí-

- gio de uma passagem romana. *Jornal do Fundão* 2247, 15 de setembro, 1989, 12.
- Carvalho, P.C, O templo romano de Nossa Senhora das Cabeças (Orjais, Covilhã) e a sua integração num território rural. *Conimbriga* 42, 2003, 153–182.
- Carvalho, P.C, *Cova da Beira. Ocupação e exploração do território na época romana (um território rural no interior norte da Lusitania)*, Fundão-Coimbra, 2007.
- Carvalho, P.C, O forvm dos igaeditani e os primeiros tempos da civitas igaeditanorum (Idanha–a–Velha, Portugal). *Archivo Español de Arqueología* 82, 2009, 115–131.
- Carvalho, P.C, A Caminho do Douro na época romana. Da capital da ciuitas Igaeditanorum aos Territoria dos Lancienses, Araui, Meidubrigenses e Cobelci. In N. Cubas, D. Hidalgo y M. Salinas (eds.), *Arqueología, Patrimonio, Prehistoria e Historia Antigua de los pueblos sin pasado. Ecos de la Lusitania en arribes del Duero*, Salamanca, 2012, 125–138.
- Carvalho, P., O final do mundo romano: (des) continuidade e/ou (in)visibilidade do registo nas paisagens rurais do interior norte da Lusitânia. In J. d'Encanação, M. Conceição Lopes, P.C. Carvahlo (coords), *A Lusitânia entre romanos e bárbaros*, Coimbra, 2016, 397-435.
- Carvalho, R.P., Vale da Portela (Monsanto). O vestígio duma passagem romana. *Jornal do Fundão* 2247 (15 de septiembre), 1989, 12.
- Carvalho, R.P. y Santos, M^a.M., [Idanha-a-Velha 1989], *Coimbra: relatório de escavação arqueológica: Serviço Regional de Arqueologia da Zona Centro*.
- Chambino, M.L., *Rosmaninhal. Lembranças de um mundo cheio...Vila Velha de Ródão: Associação de Estudos do Alto Tejo, Núcleo Regional de Investigação Arqueológica, col. Açafa 3*, 2000.
- Correia, J.D., Guimarães no limite de Idanha-a-Velha. *Estudos de Castelo Branco* 19, 1966, 36-38.
- Correia, V., Lembrança de Idanha-a-Velha. *Diário de Coimbra*, ano IX, n.º 2727, 10/10/1938, 1.
- Correia, V., Idanha-a-Velha. *Mvsev*, vol. IV, n.º 9, Porto, 1945, 106-120.
- Côrte-Real, A. (org.), *Levantamento dos vestígios arqueológicos em Idanha-a-Velha. Processo n.º 05/05/01*, Serviço Regional de Arqueologia da Zona Centro, Coimbra, 1990a.
- Côrte-Real, A., Epitáfio de Quadratus (Aegitania). *Ficheiro Epigráfico* 34, 1990b.
- Côrte-Real, A., Homenagem a Sula Lucrício (Aegitania). *Ficheiro Epigráfico* 34, 1990c.
- Côrte-Real, A., Estação arqueológica de Idanha-a-Velha: acções desenvolvidas pelo Serviço Regional de Arqueologia da Zona Centro no âmbito do estudo, conservação e valorização do sítio (1987-1990). *Materiais* II, vol. 2 (2ª série), 1996, 21-44.
- Côrte-Real, A., *Idanha-a-Velha. Memórias em imagens*, Idanha-a-Nova (Centro Cultural Raiano), 2000.
- Côrte-Real, A. y Policarpo, I., *Idanha-a-Velha, Processo de Classificação*, Coimbra, 1996.
- Costa, M^a da G.A. y Ferreira, S.da V., *Etnografia de Idanha-a-Velha (Egitânia)*, Castelo Branco, 1970.
- Cristóvão, J.L., *A Aldeia Histórica de Idanha–a–Velha. Guia para uma visita*, Idanha–a–Nova, 2002a.
- Cristóvão, J.L., *As muralhas romanas de Idanha-a-Velha*, Coimbra, 2002b.
- Cristóvão, J.L., Estradas e pontes romanas de Idanha-a-Velha. *Adufe* 5, 2004, 9-10.
- Cristóvão, J.L., Breve estudo sobre a organização do espaço público e os equipamentos urbanos da cidade romana de Idanha-a-Velha (dos finais do século I.a.C. ao limiar do século IV). In *Lusitanos e Romanos no Nordeste da Lusitânia. Actas das 2ª Jornadas de Património da Beira Interior, Guarda, 21 a 22 de Outubro de 2004*, Guarda, 2005, 189-206.
- Curado, F.P., A viação romana no concelho de Penamacor. In *Actas e Memórias do 1º Colóquio de Arqueologia e História do Concelho de Penamacor*, Penamacor, ARCINPE, 1982, 81-98.
- Curado, F.P., Fragmento de cipo funerário de Penamacor (conventus scallabitanus). *Ficheiro Epigráfico* 58, 1985.
- Encarnação, J.D., Libertos no termo da Egitânia romana. *Materiaes* 2 (2ª série) 1996, 13-19.
- Encarnação, J.D., Emerita e civitas Igaeditanorum. Uma relação bem registrada na epigrafia. *Eburobriga* 1, 2004, 57-60.
- Encarnação, J.de, Salvado, P., Batata, C., Batista, J., Gestão aurífera e afirmação epigráfica: o caso de Tiberius Claudius Rufus (CIL II 5132) de Idanha-a-Velha, *Actas del VI Simpósio sobre mineração e metalurgia históricos no sudoeste europeu*, Abrantes, 2011, 109-121.
- Étienne, R., L'Horologe de la civitas Igaeditanorum et la création de la province de Lusitane. *Revue des Études Anciennes* 94 (3-4) 1992, 355-362.
- Fabião, C., O arqueólogo Francisco Tavares de Proença Júnior. In *Arqueologia: Coleções de Francisco Tavares de Proença Júnior*, Castelo Branco, 2004, 12-27.
- Faria, A.M., Achados monetários em Idanha-a-Velha. *Nummus* 14/15 (2ª série) 1992, 121-149.
- Fernandes, A.A., *Paróquias suevas e dioceses visigóticas*, Viana do Castelo, 1968.
- Fernandes, E., Os baptistérios do complexo religioso de Idanha–a–Velha. In *Encontrharte – Encontros de História da Arte da Antiguidade – Horizontes Artísticos da Lusitana*. April 11, 2019, e.p..
- Fernandes, P.A., A propósito de uma nota inédita de Fernando de Almeida. O primeiro restauro da Mesquita–Catedral de Idanha–a–Velha. *Revista Raia* 20, 2000, 42–47.
- Fernandes, P.A., *A Mesquita–Catedral de Idanha–a–Velha*. Cadernos de Ciência das Religiões 4, Lisboa, 2001.
- Fernandes, P.A., O contributo de D. Fernando de Almeida para o estudo da Alta Idade Média em Portugal. In *Arqueologia e História*, vol. 55 (2003),

- Lisboa, Associação dos Arqueólogos Portugueses, 2004, 205–213.
- Fernandes, P.A., Eclectismo. Classicismo. Regionalismo. Os caminhos da arte cristã no Ocidente peninsular entre Afonso III e al-Mansur. In *Muçulmanos e Cristãos entre o Tejo e o Douro (séculos VIII a XIII)*, coord. Mário Barroca e Isabel Cristina Fernandes. Palmeia. Câmara Municipal de Palmeia e Faculdade de Letras da Universidade do Porto, 2005, 293–310.
- Fernandes, P.A., Antes e depois da Arqueologia da Arquitectura: um novo ciclo na investigação da mesquita-catedral de Idanha-a-Velha. *Artis* 5, 2006, 49–72.
- Ferreira, O. da V., Subsídio para a carta arqueológica da região egitaniense. *Setúbal Arqueológica* 4, 1978, 227-241
- Ferreira, S. da V. y Costa, M. Da G.A., *Etnografia de Idanha-a-Velha*, Castelo Branco, 1970.
- Ferro, M.J., *As doações de d. Manuel, Duque de Beja a algumas igrejas da ordem de cristo*, Lisboa, 1971.
- Fonseca, C. da, *A Aegitanea - Idanha-a-Velha*, Lisboa, 1927.
- García, J.M., Observações sobre a epigrafia egeditana do Museu Tavares Proença Júnior. *Estudos Castelo Branco* (série 7), 1981, 24-34.
- Goulão, F., Romanização em Castelo Branco. *IHistória* 27 (nova série), 1996, 52-59.
- Henriques, F. y Caninas, C.J., *Relatório dos Trabalhos de Cartografia Arqueológica na Freguesia de Monsanto (Idanha-a-Nova)*, Associação de Estudos do Alto Tejo, 2004.
- Henriques, F., Caninas, C.J. y Cardoso, J.L., *Trabalhos de Cartografia Arqueológica no Concelho de Idanha-a-Nova*, Associação de Estudos do Alto Tejo, 1998.
- Henriques, F., Caninas, C.J. y Cardoso, J.L., *Relatório dos Trabalhos de Cartografia Arqueológica nos Concelhos de Proença-a-Nova, Castelo Branco e Idanha-a-Nova*, Associação de Estudos do Alto Tejo, 1999.
- Henriques, F., Caninas, C.J. y Cardoso, J.L., *Relatório dos Trabalhos de Cartografia Arqueológica nos Concelhos de Idanha-a-Nova, Castelo Branco, Vila Velha de Ródão e Nisa*, Associação de Estudos do Alto Tejo, Vila Velha de Ródão, 2000-2001.
- Henriques, F., Caninas, C.J. y Chambino, M.L., *Relatório dos Trabalhos de Cartografia Arqueológica no Concelho de Idanha-a-Nova*, Associação de Estudos do Alto Tejo, 2004.
- Henriques, F., Caninas, C.J. Chambino, M.L. y Camisão, V., *Relatório dos Trabalhos de Cartografia Arqueológica na Freguesia de Monsanto (Idanha-a-Nova)*, Associação de Estudos do Alto Tejo, 2009.
- Hormigo, J.J.M., *Arte Visigótica em Portugal*, Dissertação de Doutoramento na FLL, Lisboa, 1962.
- Hormigo, J.J.M., *Visitações da Ordem de Cristo em 1505 e 1537*, Amadora, 1981.
- Hormigo, J.J.M., Futuro da Egitânia garantido. *Reconquista*, 25/09/1992, 19.
- Júnior, F.T. de P., *Antiguidades I. Resultado de Explorações feitas nos arredores de Castelo Branco em Setembro e Outubro de 1903*, Coimbra 1903.
- Júnior, F.T. de P., Inscricções romanas de Castelo Branco. *O Archeologo Português* XV (1-12), 1907, 5-20.
- Júnior, F.T. de P., Inscricções de Idanha-a-Velha. *Materiaes* 3, 1910a, 83-102.
- Júnior, F.T. de P., XIII Inscricções de Idanha-a-Velha. *Materiaes* 1, 1910b, 63-66.
- Júnior, F.T. de P., *Archeologia do Distrito de Castelo Branco*, Leiria, 1910c.
- Landeiro, J.M., *O concehlo de Penamacor na histórica, na tradição e na lenda*, Ed. do A., 1938.
- Landeiro, J.M., *Diócese de Guarda com sede em Idanha-a-Velha (Egitânia), Penamacôr e Guarda, O Arcebispo de Penamacôr*, Vila Niva de Famação, 1940.
- Landeiro, J.M., Castelos da Beira (XVIII). O de Idanha-a-Velha. *Renascença* 215, 1, Lisboa, Set.: 19, 1942.
- Landeiro, J.M., Da Vélha Egitânia. *Revista Beira Alta* 11 (I-II), 1952, 13–28.
- Leal, M.P. da S., *Memorias para a história ecclesiastica do bispado da Guarda*, vol.1, Lisboa, 1729.
- Liz, J., Ciudades y monumentos romanos de Hispania: El puente de Alcántara. In *El año de Trajano. Hispania. El legado de Roma (La Lonja - Zaragoza. Septiembre - noviembre de 1998)*, Zaragoza - Madrid, 1998, 445-448.
- Lobão, J. y Cristóvão, J., Ara a Júpiter de Idanha-a-Velha (*Conventus Emeritensis*). *Ficheiro Epigráfico* 81, 2006.
- Mantas, V.G.S., *Revisão do espólio epigráfico de Idanha-a-Velha*, Instituto de Arqueologia da Faculdade de Letras da Universidade de Coimbra (Manuscrito), Coimbra, 1982.
- Mantas, V.G.S., As primitivas formas de povoamento urbano em Portugal. *Povos e Culturas* 2, 1988a, 13-55.
- Mantas, V.G.S., Orarium donavit Igaiditanis: epigrafia e funções urbanas numa capital regional lusitana. In *Actas del primer Congreso Peninsular de Historia Antigua, Santiago de Compostela 1986*, II, Santiago de Compostela, 1988b, 415-439.
- Mantas, V.G.S., Evergetismo e culto oficial: o construtor de templos C. Cantius Modestinus. In *Religio Deorum. Actas del coloquio internacional de epigrafia Culto y Sociedad en Occidente*, Sabadell, 1993, 227-250.
- Mantas, V.G.S., O espaço urbano nas cidades do norte da Lusitana. In *Los orígenes de la ciudad en el noroeste hispánico*, t.1 (Actas del Congreso Internacional. Lugo 15-18 de mayo 1996), Lugo, 1998, 355-391.
- Mantas, V.G.S., C. Cantius Modestinus e seus templos. In *Religiões da Lusitana: loquuntur saxa*, Museu Nacional de Arqueologia, Lisboa, 2002, 231-234.
- Mantas, V.G.S., Cidadania e Estatuto Urbano na Ciuitas

- Igaeditanorum (Idanha-a-Velha). *Biblos* 4, (2ª série), 2006, 49-92.
- Marcelo, M. L., *Beira Baixa - Novos Guias de Portugal*, Lisboa, 1993.
- Marinho dos Santos, J. y Silveira Catana, A. (coords.), *Memória e história local: colóquio internacional realizado em Idanha-a-Nova*, Coimbra, 2010.
- Marrocos, A.M., *Idanha-a-Velha: Estudo Antropogeográfico*, Famalicão, Faculdade de Letras, Lisboa, 1936.
- Marqués, G., O poço da estação romana da Torre dos Namorados (Fundão). *Conimbriga* 8, 1969, 65-83.
- Mattos, A. de, A basílica de Idanha-a-Velha. In *Douro Litoral* 7 (2.ª série), 1947, 32-33.
- Mattoso, J., A época sueva e visigótica. In *História de Portugal*, vol. I, Lisboa, 1992, 3000-359.
- Mendoça, M., *Proença-a-Velha. Uma povoação com história*, Lisboa, 2000.
- Milheiro, M.M. de C., *Monsanto. História e Arqueologia*, Monsanto, 1982.
- Neves, V. P., *As Aldeias Históricas de Monsanto, Idanha-a-Velha e Castelo Novo*, Lisboa, 1996.
- Neves, V. P., Importante achado arqueológico. *Reconquista*, 3/07/1992, 17.
- Nunes, A.L., Problemática dos vestígios medievais de Castelo Branco. In *Arqueologia da Beira Baixa. Livro das Primeras Jornadas Arqueológicas da Beira Baixa (28-30 de abril e 1 de maio de 1979)*, Castelo Branco, ARGINPE, 1986, 51-69.
- Pascoal, L., *Relatório da intervenção realizada pelo Departamento de Arqueologia do IPPC na estação arqueológica de Idanha-a-Velha em 1983, 1984* (s.l.: relatório dactilografado).
- Património Arquitectónico e Arqueológico Classificado*, Inventário, Vol. I, Distrito de Castelo Branco, IPPAR, Lisboa, 1993.
- Pereira, F.A., Ruínas de ruínas, ou estudos igeditanos. I. Elenco da epigrafia lusitano-romana. *O Archeologo Português* 14, 1909, 169-197.
- Pereira, F.A., Idanha-a-Velha. In Ávila e de Bolama, António José d' [Marquês d'Ávila e de Bolama], *A nova carta chorographica de Portugal*, vol. 3, Lisboa, 1914, 179-184.
- Pereira, F.A., Ruínas de ruínas ou destroços igeditanos. III. A ermida de S. Pedro de Vila-Corça. *O Archeologo Português* 21, 1916, 18-27.
- Pereira, F.A., *Idanha-a-Velha. Breve noticia*, Lisboa, 1917.
- Pereira, F.A., Vestígios do passado em Idanha-a-Velha. *O Archeologo Português* 30, 1938, 186-204.
- Pereira, P., *Enigmas: lugares mágicos de Portugal*. 1, Lisboa, 2004.
- Pimenta, A., Alguns documentos para a História de Idanha-a-Velha. In *Subsídios para a História Regional da Beira Baixa*, vol. I, 1944, 123-198.
- Pinto, P.M. (dir.), *Pontes romanas de Portugal*, Lisboa, 1998.
- Pinheiro, J.A. dos S., *Rosmaninhal: passado e presente da antiga vila raiana da Beira Baixa*, Idanha-a-Nova, 2001.
- Pina Lopez, F. de, *A Egitânia Através dos Tempos*, Lisboa, 1951.
- Quintela, A. et al., Barragens romanas do distrito de Castelo Branco. *Conimbriga* 34, 1995, 75-127.
- Raposo, H., Beira Baixa. Excursões de Castelo Branco. 8. À Idanha-a-Velha e Monsanto. In D. Sant'Anna (dir.), *Guia de Portugal*, vol. 3, Lisboa, 1985, 692-699.
- Real, M.L., Inovação e resistencia: dados recientes sobre a Antiguidade Cristã no ocidente peninsular. In Gurt, J.M. and Tena, N. (eds.), *Actas de la IV Reunión de Arqueología Cristiana Hispánica*, Barcelona, 1995, 17-68.
- Real, M.L., Portugal: cultura visigoda y cultura moçárabe. In Caballero, L. and Mateos, P. (eds.), *Visigodos y Omeyas. Un debate entre la Antigüedad tardía y la alta Edad Media*. Anejos de AEspA XXIII, Madrid, , 2000, 21-75.
- Ribeiro, F., Idanha-a-Velha. In *Verbo. Enciclopédia Luso-Brasileira de Cultura*, vol. 10, Lisboa, 1970, cols. 798-799.
- Ribeiro, O., *Le Portugal Central*, Union Géographique International, Lisboa, 1949.
- Reis, M.P., *Las termas y balnea romanos de Lustiânia*, Madrid, 2004.
- Roldán, J.M., *Iter ab Emerita Asturicam. El camino de la Plata*, Universidad de Salamanca, Salamanca, 1971.
- Romero, A., El culto a Júpiter Optimo Maximo en el conventus emeritensis. *Studia Histórica, História Antigua*, vol. XII, 1994, 35-50.
- Sá, A., *Civitas Igaeditanorum: os deuses e os homens*, Idanha-a-Nova, 2007.
- Salvado, P., *As muralhas e a torre de Idanha-a-Velha*, Idanha-a-Nova, 1983.
- Salvado, P., Idanha-a-Velha: das 'ruínas de ruínas' a que futuro?. *O estudo da História* 2 (2.ª série), 1986-87, 93-96.
- Salvado, M.A.N. y Salvado, P., *Rei Wamba. Espaço e memória*, Coimbra, 1995.
- Salvado, P., *As muralhas e a torre de Idanha-a-Velha*, Idanha-a-Velha, 1983.
- Salvado, P., Idanha-a-Velha. Das ruínas de ruínas a que futuro?. *O Estudo da História* 2 (1986-7), 1987, 93-96.
- Salvado, P., *Elementos para a cronologia e para a bibliografia de Idanha-a-Velha*, Idanha-a-Velha, 1988.
- Saravia, C., Zona industrial romana, descoberta em Idanha-a-Velha. *Reconquista* 3061 (21 de Maio), 2004, 9.
- Silva, J.C.da., Molde visigótico da Egitânia. In *Ficheiro Epigráfico* 58, Coimbra, 1998, Inscrição nº 270.
- Silva, M. da., A Sé egitaniense na Era Quinhentista. *Estudos de Castelo Branco*, 1976, 46-53.
- Silva, P. R. da, Memórias Paroquiais - Idanha-a-Velha (1758). *A Raia* 6, Julho-Agosto, 1998, 20-25.
- Silva, R.C.da, A cerâmica dos níveis alto-medievais do fórum de Aeminium (MNM, Coimbra). In A. de Man y C. Tente (coords.), *Estudos de cerâmica*

medieval O Norte e Centro de Portugal - séculos XI a XII, Lisboa, 2014, 79-97.

- Teichner, F., Céramique de l'époque de l'Orde des Templiers, mobilier du Moyen-âge d'Idanha-a-Velha (Beira Interior, Portugal). In G.D. d'Archibaud (dir.), *La céramique médiévale en Méditerranée. Actes du Vie Congrès de l'AIECM (Aix-en-Provence, 13-18 de Novembre de 1995)*, Aix-en-Provence, 1997, 347-352.
- Teixeira, C., *Geologia de Portugal*.1, Fundação Calouste Gulbenkian, Lisboa, 1981.
- Torres, C., A Sé-catedral da Idanha. *Arqueologia medieval* 1, 1992, 169-178.
- Torres, C., A Sé-catedral da Idanha. *Materiais* 2, 1996, 45-52.
- Torres, C., (dir.), Idanha-a-Velha - Sé-Catedral, antiga mesquita. In *Terras da Moura Encantada*, Lisboa, 1999, 68.
- Torres, C. y Macías, S., *O legado Islâmico em Portugal*, Lisboa, 1998.
- Varela, J., Mais uma inscrição de Idanha-a-Velha (conventus scallabitanus). *Ficheiro Epigráfico*, Coimbra, 1982.
- Velho, M., O Arrasamento da Idanha em 1133. *Estudos de Castelo Branco* 5, 1979, 45-47.
- Villaronga, L., Tresor de Idanha-a-Velha (Castelo Branco, Portugal) de denaris romans, ibèries i daracmes d'Arse. *Nunisma* 165-167, 1980, 103-117.